

Korrik 2017



Banka e Shqipërisë
Departamenti i Politikës Monetare

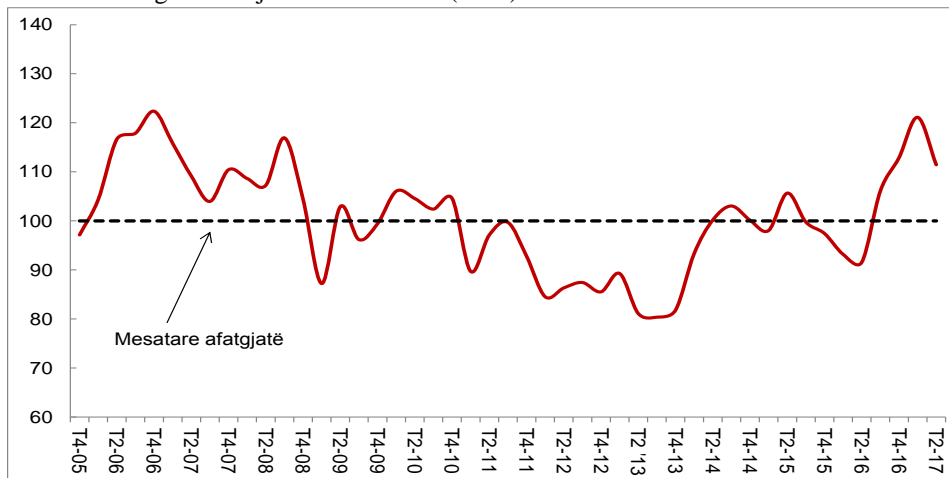


Komisioni Evropian¹

Vrojtimi i Besimit të Biznesit dhe të Konsumatorit Tremujori i dytë 2017

Treguesi i ndjesisë ekonomike² (TNE) shënoi nivelin 111.4 në tremujorin e dytë të vitit 2017, duke rënë me 9.7 pikë krahasuar me tremujorin e mëparshëm. Niveli më i ulët i TNE-së pasqyroi rënien e treguesve të besimit në shërbime dhe në tregti, ndërkohë që besimi i bizneseve të ndërtimit, të industrisë, si dhe besimi i konsumatorëve rezultoi i përmirësuar. Me gjithë këtë zhvillim, niveli aktual i TNE-së në tremujorin në analizë vazhdon të mbetet mbi mesataren afatgjatë të tij dhe më lart nivelit të shënuar në të njëjtën periudhë një vit më parë (grafiku 1).

Grafik 1. Treguesi i ndjesisë ekonomike (TNE)



Burimi: Vrojtimi i Besimit të Biznesit dhe Vrojtimi i Besimit të Konsumatorit, Banka e Shqipërisë.

¹ Vrojtmet e besimit bashkëfinancohen nga Bashkimi Evropian. Vrojtmet e besimit kaluan në programin e harmonizimit të Komisionit Evropian, duke filluar nga muaji maj i vitit 2016. Ndryshimet metodologjike që shoqëruan këtë kalim janë shpjeguar në Komentin Metodologjik “Kalimi i Vrojtimeve të Besimit në Programin e Harmonizuar të Vrojtimeve të Besimit”, të publikuar në faqen e internetit të Bankës së Shqipërisë.

² Duke filluar nga muaji mars i vitit 2017, rezultatet e vrojtimeve të bizneseve dhe të konsumatorëve do të peshohen, duke siguruar përfaqësim më të mirë të popullimit mbi të cilin është kryer kampionimi. Ky proces u zbatua edhe për tre periudhat paraardhëse, duke lejuar krahasueshmëri në seritë e të dhënave. Për rrjedhim, edhe treguesit e agreguar përfaqësojnë më saktë sektorët dhe ekonominë. Me zbatimin e peshimit në dy nivele është arritur kalimi i plotë nën metodologjinë e Komisionit Evropian. Për më shumë, referohuni metodologjisë së publikuar në faqen e internetit të Bankës së Shqipërisë.

Treguesi i besimit në **sektorin e industrisë** (TBI) vijoi të rritet me 4.5 pikë përqindje për të dytin tremujor radhazi (*grafik 2*). Rritja e TBI-së pasqyroi kryesisht dinamikën pozitive të balancës së kontratave porositëse (+10.1 pikë përqindje), dhe një masë më të vogël rritjen e dy komponentëve të tjerë formues të treguesit – balanca e prodhimit (+1.2 pikë përqindje) dhe e gjendjes së inventarëve (-2.1 pikë përqindje³). Midis balancave të tjera të vrojtimit, *gjendja financiare* e bizneseve të sektorit rezultoi e përmirësuar. Një nivel më të lartë shënoi edhe balanca e *pritjeve për ecurinë e prodhimit në tremujorin e ardhshëm*, ndërkohë që *pritjet për punësimin* shënuan rënie të lehtë. *Norma e shfrytëzimit të kapaciteteve* ra me 0.5 pikë përqindje kundrejt vlerës së tremujorit të mëparshëm, por niveli i saj, rreth 74.4%, mbetet 2.2 pikë përqindje mbi mesataren historike të saj.

Treguesi i besimit në **sektorin e ndërtimit** (TBN) vazhdoi tendencën rritëse edhe në tremujorin e dytë (+1.7 pikë përqindje), duke e zhvendosur atë lehtësisht mbi mesataren historike të tij (+1.2 pikë përqindje) (*grafik 2*). Të dyja balancat përbërëse të TBN-së, *kontratat porositëse* dhe *aktiviteti ndërtues*, rezultuan më të larta kundrejt tremujorit të mëparshëm, përkatësisht me 2.6 dhe 0.7 pikë përqindje. Vlerësimet e bizneseve në sektorin e ndërtimit për *gjendjen financiare* u përmirësuan në tremujorin në analizë. Rritje shënuan edhe balancat e *punësimit* dhe *pritjeve për të në tremujorin e ardhshëm*. Gjithashtu, *norma e shfrytëzimit të kapaciteteve* në ndërtim rezultoi 63.6%, rreth 1.9 pikë përqindje më lart se një tremujor më parë, por ende nën mesataren historike të saj (me -0.5 pikë përqindje).

Pas rritjes për tre tremujorë radhazi, treguesi i besimit në **sektorin e shërbimeve** (TBSH) rezultoi me rënie (- 18.0 pikë përqindje) në tremujorin e dytë të këtij viti⁴. Megjithatë, niveli i TBSH-së qëndron mbi vlerën e shënuar një vit më parë (+17.1 pikë përqindje) dhe mbi mesataren historike (+9.5 pikë përqindje) (*grafik 4*). Dinamika e TBSH-së i atribuohet rënies së balancave të tij formuese, *kërkesës* (-19.0 pikë përqindje) dhe *ecurisë së biznesit* (-17.4 pikë përqindje). Ndërkohë, edhe balancat e tjera që nuk përfshihen në ndërtimin e treguesit agregat, si ato të *gjendjes financiare* të bizneseve dhe të *punësimit* rezultuan më të ulëta në tremujorin në analizë. *Pritjet e bizneseve për kërkesën në tremujorin e ardhshëm* qëndruan në të njëjtin nivel me periudhën e mëparshme, ndërsa *pritjet për punësimin* shfaqën një përmirësim të lehtë. *Norma e shfrytëzimit të kapaciteteve* shënoi rënie me 8.1 pikë përqindje në tremujorin e dytë, duke qëndruar rreth nivelit 71.7%. Kjo normë rezulton 4.8 pikë përqindje më poshtë mesatares historike të saj.

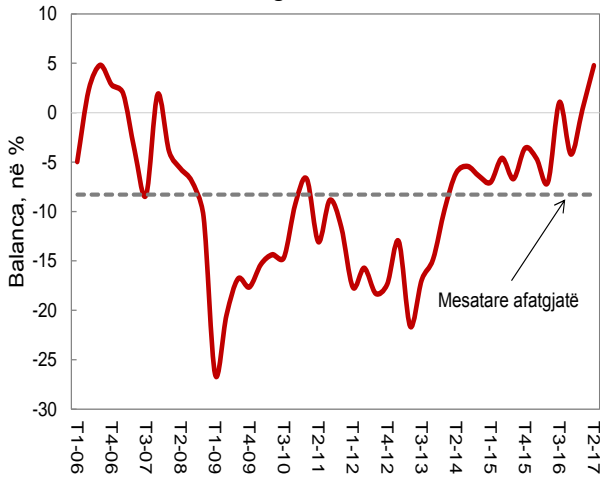
Treguesi i besimit në **sektorin e tregtisë** (TBT) ra me 3.9 pikë përqindje gjatë tremujorit të dytë. Me gjithë dinamikën rënëse të treguesit, TBT-ja mbetet mbi mesataren historike (+1.0 pikë përqindje) (*grafik 5*). Rënia e TBT-së pasqyroi nivelet më të ulëta të balancave që formojnë treguesin, *ecuria e biznesit* (-5.5 pikë përqindje) dhe *pritjeve për ecurinë e punësimit në tremujorin e ardhshëm* (-2.3 pikë përqindje). Edhe balanca e *gjendjes financiare të bizneseve* të sektorit shënoi rënie. Ndërkohë, *pritjet për ecurinë e biznesit në tremujorin e ardhshëm* rezultuan të rritura. Gjithashtu, *norma e shfrytëzimit të kapaciteteve* shënoi një rritje të lehtë me 0.4 pikë përqindje krahasuar me vlerën e tremujori më parë. Megjithatë, bizneset në këtë sektor vijojnë të shfrytëzojnë kapacitetet e tyre me një normë nën mesataren historike të saj (-5.7 pikë përqindje).

³ Pakësimi i inventarëve interpretohet si zhvillim pozitiv për biznesin. Balanca përkatëse shumëzohet me -1 kur llogaritet TBI-ja.

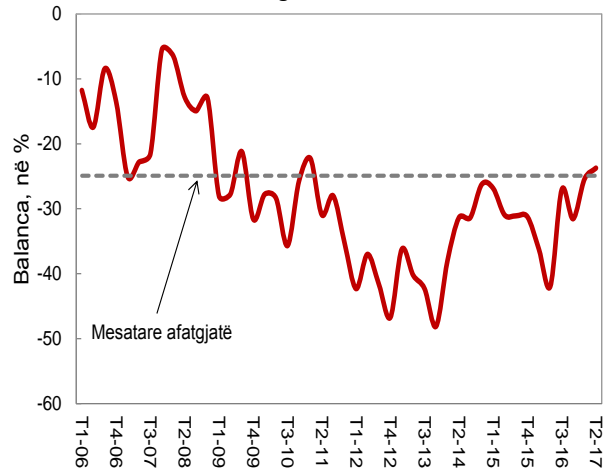
⁴ Vlerat e treguesve të balancave përbërëse të TBSH-së gjatë tremujorit të parë të vitit 2017, shfaqën një devijim të ndjeshëm për lart nga sjellja sezonale historike gjatë tremujorëve të parë. Për këtë arsye, rregullimi sezonal i tyre ka marrë në konsideratë praninë e këtyre vlerave ekstreme, të cilat ndikojnë në një masë edhe dinamikën e TBSH-së në tremujorin e dytë.

Treguesi i besimit konsumator (TBK) u rrit me 1.2 pikë përqindje në tremujorin e dytë. TBK-ja qëndron rreth 3.3 pikë përqindje mbi mesataren e tij historike (*grafik 6*). Të katër komponentët e TBK-së kontribuuan në kahun rritës për vlerën e treguesit. Më konkretisht, balancat formuese të TBK-së u rritën me përkatësisht: +1.9 pikë përqindje balanca e *situatës së përgjithshme ekonomike të pritur në vend*; +1.6 pikë përqindje balanca e *situatës financiare të pritur të familjes*; +1.0 pikë përqindje balanca e *blerjeve të mëdha* dhe +0.2 pikë përqindje balanca e *situatës së të ardhurave dhe shpenzimeve*.

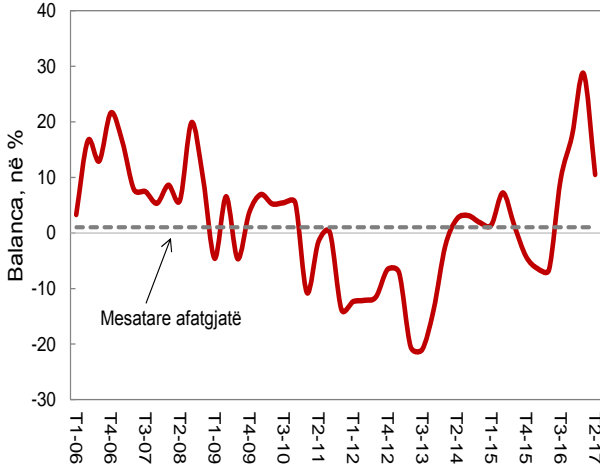
Grafik 2. Treguesi i besimit në industri



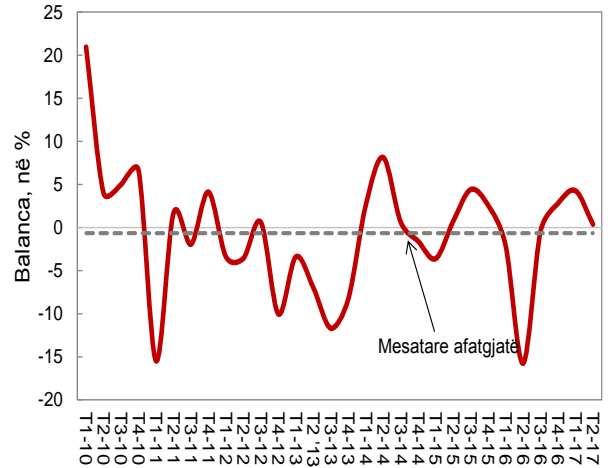
Grafik 3. Treguesi i besimit në ndërtim



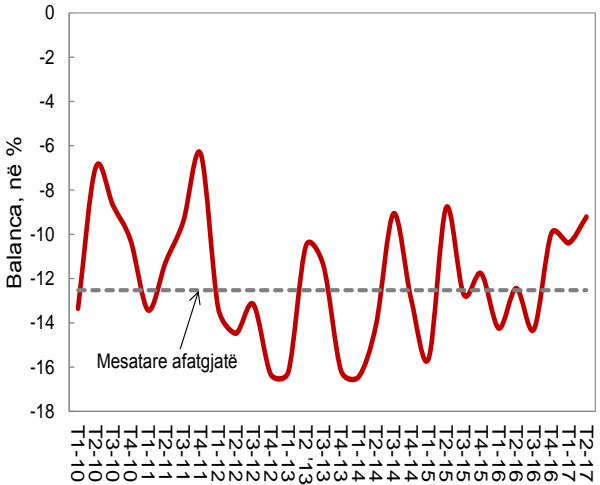
Grafik 4. Treguesi i besimit në shërbime



Grafik 5. Treguesi i besimit në tregti



Grafik 6. Treguesi i besimit konsumator



Burimi: Vrojtimi i Besimit të Biznesit dhe Vrojtimi i Besimit të Konsumatorit, Banka e Shqipërisë.

Tabelë 1. Treguesit e besimit sipas sektorëve*

	Vlerat			2016				2017		Situata aktuale	
	min	mes	max	T1	T2	T3	T4	T1	T2	Konjunkturale**	Strukturore***
Industri	-26.4	-8.3	4.8	-4.6	-7.0	1.0	-4.2	0.3	4.8	↑	++
Ndërtim	-48.1	-24.9	-5.5	-36.2	-42.0	-27.1	-31.5	-25.4	-23.7	↑	+
Shërbime	-21.0	1.0	28.7	-6.4	-6.6	9.5	17.6	28.7	10.5	↓	+
Tregti	-15.8	-0.7	20.9	-2.1	-15.8	-0.4	2.8	4.3	0.4	↓	+
Konsumator	-20.5	-12.5	-6.4	-14.2	-12.4	-14.3	-10.0	-10.4	-9.2	↑	+

Burimi: Vrojtimi i Besimit të Biznesit dhe Vrojtimi i Besimit të Konsumatorit, Banka e Shqipërisë.

*) Me përjashtim të treguesit të konsumatorit, treguesit janë llogaritur nga balanca të rregulluara për sezonalitet. Balancat minimale, mesatare dhe maksimale, janë të llogaritura duke filluar prej: T2-2002, për treguesit e besimit në industri dhe ndërtim; T4-2002, për treguesit e besimit në shërbime; T1-2010, për treguesin e besimit në tregti; dhe T2-2003, për treguesin e besimit konsumator. **) Situata krahasuar me tremujorin e mëparshëm. ***) Situata për secilin tregues konsiderohet: shumë e kënaqshme (++) kur treguesi është më shumë se 1 devijim standard më i lartë se mesatarja; e kënaqshme (+) kur treguesi është më pak se 1 devijim standard më i lartë se mesatarja; e pakënaqshme (-) kur treguesi është më pak se 1 devijim standard më i ulët se mesatarja; dhe shumë e pakënaqshme (--) kur treguesi është më shumë se 1 devijim standard më i ulët se mesatarja.

Tabelë 2. Balancat kryesore të sektorëve të ekonomisë (në pikë përqindje)*

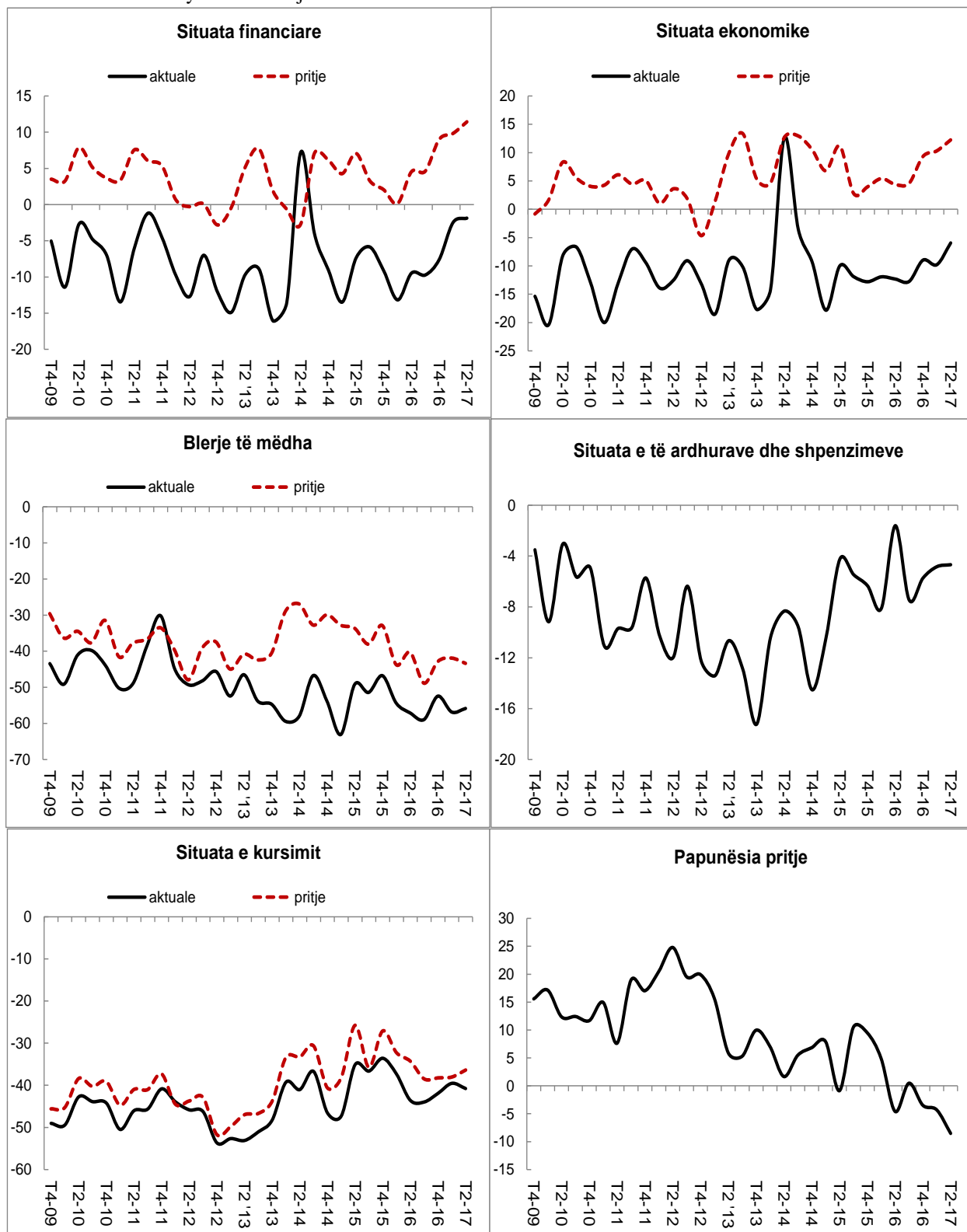
	2015			2016				2017	
	T2	T3	T4	T1	T2	T3	T4	T1	T2
Industria									
Prodhimi gjatë tre muajve të kaluar (pyetja 1, komponent i TBI-së)	7.8	4.3	7.3	0.9	-2.2	18.4	-2.2	12.4	13.6
Kontratrat porositëse (pyetja 2, komponent i TBI-së)	-15.8	-18.3	-14.1	-18.4	-30.2	-19.4	-19.9	-12.1	-2.0
Inventari i produkteve të përfunduara (pyetja 4, komponent i TBI-së)	5.8	6.1	4.1	-3.5	-11.4	-4.2	-9.4	-0.6	-2.7
Kontratrat porositëse nga eksportet (pyetja 3)	5.4	8.1	5.6	4.5	-27.6	-7.9	-12.6	-10.7	-9.2
Prodhimi pritje (pyetja 5)	21.3	22.0	19.5	19.9	26.8	36.2	31.0	34.7	39.6
Çmimet e produkteve pritje (pyetja 6)	0.3	-1.5	1.5	2.1	-5.3	1.5	-3.4	3.4	5.2
Punësimi pritje (pyetja 7)	6.7	7.9	9.1	5.6	8.9	14.3	-1.2	13.7	13.3
Gjendja financiare (pyetja 17)	11.0	4.1	12.3	2.9	-1.2	4.3	3.3	19.2	21.5
Norma e shfrytëzimit të kapaciteteve (në %, pyetja 13)	75.0	71.5	71.8	71.7	72.6	74.6	68.2	74.9	74.4
Ndërtimi									
Aktiviteti ndërtues gjatë tre muajve të kaluar (pyetja 1, komponent i TBN-së)	-16.3	-16.7	-15.0	-25.5	-24.2	-9.0	-9.8	-8.6	-7.9
Kontratrat porositëse (pyetja 3, komponent i TBN-së)	-45.6	-45.5	-47.5	-47.0	-59.7	-45.2	-53.2	-42.2	-39.6
Punësimi pritje (pyetja 4)	-0.3	-0.3	-1.0	-2.6	0.8	6.8	-3.5	5.1	12.1
Çmimet pritje (pyetja 5)	0.4	-3.8	-3.4	-0.9	-15.3	-5.3	-7.3	-1.7	-1.2
Norma e shfrytëzimit të kapaciteteve (në %, pyetja 7)	60.1	60.8	58.5	57.7	61.4	64.9	58.3	61.7	63.6
Punësimi gjatë tre muajve të kaluar (pyetja 8)	-9.5	-10.5	-7.5	-19.2	-10.6	-7.8	-4.2	-5.5	1.7
Gjendja financiare (pyetja 9)	-14.2	-14.1	-4.2	-23.7	-19.2	-11.8	-13.7	-14.3	-8.8
Shërbime									
Ecuria e biznesit gjatë tre muajve të kaluar (pyetja 1, komponent i TBSH-së)	7.0	1.7	-8.3	-8.2	-9.1	8.4	19.0	27.3	9.9
Kërkesa gjatë tre muajve të kaluar (pyetja 2, komponent i TBSH-së)	7.4	0.9	-0.1	-4.6	-4.1	10.7	16.1	30.1	11.1

Kërkesa pritje (pyetja 3)	28.8	22.5	18.1	24.0	21.6	33.4	34.8	21.1	21.1
Punësimi gjatë tre muajve të kaluar (pyetja 4)	5.2	11.1	-0.9	4.1	0.8	6.5	9.7	7.7	5.2
Punësimi pritje (pyetja 5)	4.1	1.6	0.6	5.3	4.1	12.8	10.6	6.1	8.6
Çmimet pritje (pyetja 6)	1.0	-0.5	1.5	5.7	-0.3	3.9	4.4	-0.2	2.6
Norma e shfrytëzimit të kapaciteteve (në %, pyetja 9)	77.0	75.0	73.7	71.7	74.9	76.9	77.6	79.8	71.7
Gjendja financiare (pyetja 10)	5.1	3.9	-0.7	4.1	8.7	13.5	20.2	29.8	6.0
Tregtia									
Ecuria e biznesit gjatë tre muajve të kaluar (pyetja 1, komponent i TBT-së)	-2.7	3.3	0.2	-5.1	-31.6	-1.8	1.5	6.0	0.5
Punësimi pritje (pyetja 5, komponent i TBT-së)	4.2	5.5	5.0	1.0	0.1	1.0	4.1	2.6	0.2
Ecuria e biznesit pritje (pyetja 4)	21.4	21.1	29.7	22.9	16.7	23.4	20.7	16.5	44.7
Çmimet pritje (pyetja 6)	8.0	3.4	0.0	1.1	-9.9	0.6	1.7	0.7	-6.0
Norma e shfrytëzimit të kapaciteteve (në %, pyetja 8)	74.7	78.2	76.8	75.0	74.7	70.5	69.8	71.2	71.6
Gjendja financiare (pyetja 9)	2.8	5.8	6.6	-0.8	-10.4	-8.0	-5.1	8.4	-4.5
Punësimi gjatë tre muajve të kaluar (pyetja 10)	3.1	5.8	3.1	2.3	-3.9	1.0	2.2	-1.3	2.9
Konsumatori									
Situata financiare pritje (pyetja 2, komponent i TBK-së)	7.1	3.3	2.0	0.1	4.5	4.6	9.0	9.8	11.4
Situata ekonomike pritje (pyetja 4, komponent i TBK-së)	11.2	2.8	3.9	5.4	4.4	4.6	9.3	10.3	12.2
Blerjet e mëdha aktuale (pyetja 8, komponent i TBK-së)	-49.2	-51.4	-46.8	-54.4	-57.1	-58.9	-52.4	-56.8	-55.8
Gjendja aktuale financiare (pyetja 12, komponent i TBK-së)	-4.2	-5.5	-6.3	-8.1	-1.6	-7.5	-5.7	-4.8	-4.7
Situata financiare gjatë dymbëdhjetë muajve të kaluar (pyetja 1)	-7.4	-5.9	-9.2	-13.2	-9.5	-9.7	-7.6	-2.5	-1.9
Situata ekonomike aktuale (pyetja 3)	-10.0	-11.9	-12.8	-11.9	-12.3	-12.7	-9.0	-9.8	-5.9
Çmimet pritje (pyetja 6)	-15.7	4.7	7.0	-10.5	-16.9	-15.5	-11.2	-16.5	-25.7
Papunësia pritje (pyetja 7)	-0.9	10.5	9.5	4.9	-4.6	0.5	-3.5	-4.3	-8.5
Blerjet e mëdha pritje (pyetja 9)	-33.6	-38.0	-32.9	-43.7	-40.3	-48.8	-42.8	-41.9	-43.3
Kursimi aktual (pyetja 10)	-35.1	-36.6	-33.6	-37.4	-43.6	-44.0	-41.9	-39.5	-40.8
Kursimi pritje (pyetja 11)	-25.8	-35.7	-27.1	-32.3	-34.3	-38.5	-38.3	-38.1	-36.4

Burimi: Vrojtimi i Besimit të Biznesit dhe Vrojtimi i Besimit të Konsumatorit, Banka e Shqipërisë.

*) Me përjashtim të sektorit të konsumatorit dhe pyetjeve për çmimet në të gjithë sektorët, balancat janë të rregulluara për sezonalitet.

Grafik 7. Balancat kryesore të Vrojtimeve të Konsumatorit



Burimi: Vrojtimi i Besimit të Konsumatorit, Banka e Shqipërisë.

Aneks

Shpjegime metodologjike

-**Balanca** është treguesi që përdoret më shpesh për agregimin e të dhënave cilësore nga vrojtimit. Ajo llogaritet si diferencë midis përqindjes së përgjigjeve pozitive dhe përqindjes së përgjigjeve negative. Balanca shprehet në pikë përqindje.

-**Treguesi i Besimit (TB)** ndërtohet për çdo sektor dhe llogaritet si mesatare e thjeshtë e balancave të rregulluara sezonalisht, të treguesve të cilët kanë korrelacionin më të lartë me serinë e referencës (serinë e të dhënave reale të ekonomisë).

- **Treguesi i Ndjesisë Ekonomike (TNE)**, ndërtohet duke u bazuar në të njëjtat balanca që përdoren për ndërtimin e TB-ve për secilin sektor (industri, ndërtim, shërbime, tregti dhe konsumatorët), duke synuar të kapë aktivitetin e ekonomisë në vend. Para agregimit të TNE-së, këto balanca standardizohen dhe peshohen.